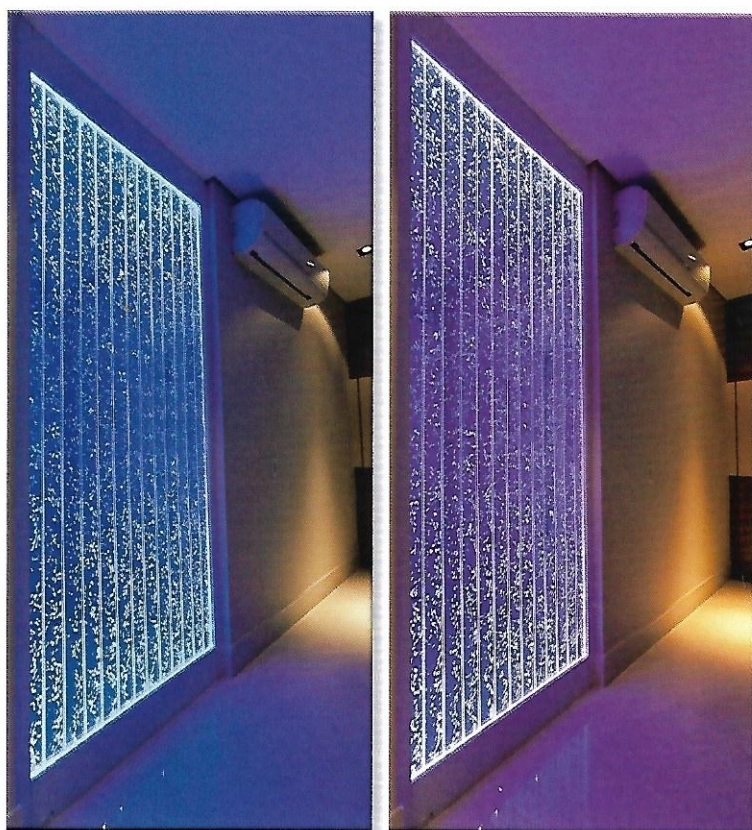


# Apartamento em São Paulo

Por Adriano Degra  
Fotos: Marcelo Scandaroli

Imóvel de luxo recebe iluminação  
aconchegante e funcional





**LOCALIZADO NO BAIRRO DO PARAÍSO, ÁREA NOBRE DA CAPITAL PAULISTA,** um apartamento de 300 metros quadrados com dois quartos, uma suíte master, banheiro, salas de estar, almoço e jantar e um amplo espaço gourmet é a nova residência de um casal e seus três filhos. A família, que anteriormente morava em uma casa, buscou profissionais para explorar corretamente todos os espaços e minimizar os possíveis impactos da limitação espacial do novo imóvel. Para isso contrataram a arquiteta Mayra Lopes, titular do escritório Mayra Lopes Arquitetura e Interiores, para realizar os projetos arquitetônico e de interiores.

O conceito principal da arquitetura de interiores foi de proporcionar o máximo de amplitude ao imóvel para amenizar os reflexos dos novos parâmetros de espaço. "Para atingir este objetivo, não utilizamos paredes e tentamos unificar tudo em um grande 'L', para que a residência não ficasse com ambientes segregados", explicou Mayra Lopes.

Realizado pela lighting designer Rúbia Chedid, do escritório R. Chedid Luz e Design, o projeto luminotécnico buscou acompanhar todos os detalhes arquitetônicos, destacando-os e, ao mesmo tempo, proporcionando aconchego e funcionalidade aos moradores. Toda a iluminação é controlada por sistema de automação que funciona por rede Wi-Fi e permite a dimerização da luz através de tablets.

#### **Estar e home theater integrados**

A sala de estar e home theater são ambientes integrados, sem a presença de paredes ou divisórias. Na sala de estar, a iluminação se deu através de uma linha de embutidos no teto, equipados com AR 70 de 50W e minidicroicas de 35W a 3000K, proporcionando luz agradável.



Um dos espaços mais apreciados pelos moradores e seus convidados, a sala de home theater conta com o toque especial da madeira do painel fixado na parede e da pequena bancada abaixo da televisão. Acima deste painel, minidicroicas de 35W a 3000K, com filtro na cor âmbar, lavam a madeira e proporcionam um clima mais quente e aconchegante. "A ideia é valorizar o painel de madeira através de minidicroicas formando rasgos de luz em tons âmbar, causando a combinação perfeita entre luz e material. Utilizamos também AR 70 de 50W a 3000K, no teto, formando um jogo de luz e sombra, com circuitos separados, dando autonomia aos moradores para brincarem com o claro e o escuro", explicou Rubia.

Ainda no mesmo ambiente, um painel de água, com fechamento em vidro e bloqueador em acrílico, gera efeito que solta pequenas bolhas internamente. Este elemento destaca-se pela iluminação feita por fitas de LED RGB de 14W/m, instaladas na parte superior e inferior do painel, além de contribuir para isolar a porta do lavabo. "Tínhamos a intenção de utilizar um biombo naquele lugar, porém, como consideramos essa opção um pouco ultrapassada, resolvemos inserir este painel e iluminá-lo", informou Mayra. Para a lighting designer Rubia,

o painel de água, além de ser um componente decorativo diferente, quando iluminado com as fitas de LED dá um caráter lúdico ao espaço.

### Salas de jantar e almoço

Na sala de jantar, um dos espaços mais clássicos do apartamento, a iluminação se dá pelo pendente de cristais equipado com halógenas bipino de 20W a 3000K, e dicroicas de 50W a 3000K, embutidas no teto. Na adega em madeira, a iluminação foi realizada com fitas de LED de 9W a 3000K, instaladas em sua parte interna. "Não tínhamos a intenção de aplicar muita luz, portanto, a ideia, ao iluminar a adega, foi proporcionar apenas um pequeno destaque ao ambiente", esclareceu Rubia.

A pequena sala de almoço recebeu três plafons redondos de tamanhos diferentes, com fechamento em acrílico, equipados com fluorescentes tubulares T5 de 14W e 28W a 7500K, para iluminação geral. Além disso, uma linha de PAR 20 de 50W a 3000K, instalada no teto, auxilia na circulação das pessoas. "A sala de almoço, embora seja um espaço também social, necessitava de iluminação funcional, logo, optamos pela luz mais fria das fluorescentes nas três luminárias 'luas' de tamanhos distintos,

Pendente de cristais com halógenas bipino de 20W a 3000K, e dicroicas de 50W a 3000K, embutidas no teto, iluminam a sala de jantar.



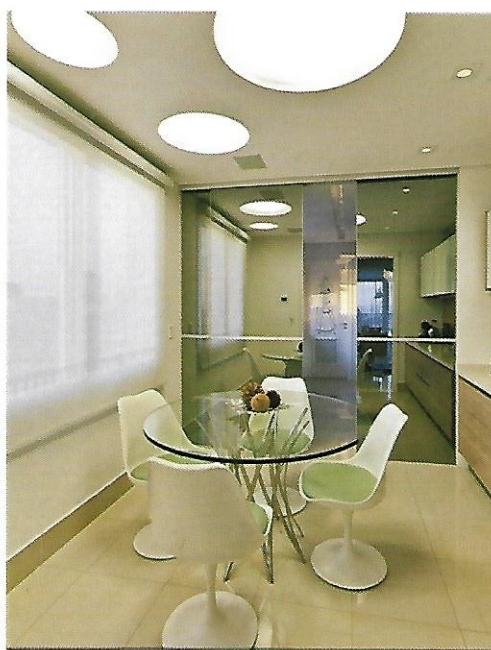
instaladas para manter o design interessante do projeto”, enfatizou a lighting designer.

#### Quartos e suíte máster

No quarto de um dos filhos, com assoalho em madeira peroba, prevalece o aspecto mais sereno e funcional. Para a iluminação, optou-se por uma linha de embutidos equipados com dióicas de 50W a 3000K, instaladas acima da cabeceira da cama, e um abajur intercalado com a automação.

Já o outro quarto possui design mais despojado e conta com paredes brancas e uma lilás, ao fundo. A iluminação em uma sanca feita sob medida – do tamanho das portas do guarda-roupa – se dá com fluorescentes tubulares T5 de 14W e 28W a 7500K. Além disso, um pendente, com estrutura esférica, contou com uma halógena halopin de 60W a 3000K.

A iluminação na ampla suíte máster do casal se dá através de um rebaixo no gesso com fluorescentes tubulares T5 de 14W e 28W a 7500K, funcionando como uma grande luminária. “O intuito deste rebaixo no gesso foi proporcionar a sensação de um ‘teto flutuante’. Além disso, utilizamos também minidióicas de 35W a 3000K para destacar a parede de circulação, que dá acesso ao banheiro e



ao closet”, disse a lighting designer.

Para a iluminação do banheiro da suíte máster foram instaladas arandelas com incandescentes de 40W, entre os espelhos; e dois embutidos acima deles, com minidióicas de 35W a 3000K, realizando um contraste de temperatura de cor. E também, duas dióicas de 50W a 3000K, no teto, auxiliam na circulação e iluminação geral. Entretanto, são os dois embutidos no teto, próximos à banheira, equipados com LED azul de 1,4W, para

Acima, suíte máster iluminada por um rebaixo no gesso com T5 de 14W e 28W a 7500K. Abaixo, três plafons redondos com a mesma solução, proporcionam iluminação geral na sala de almoço.



cromoterapia, que dão destaque a este ambiente. “Casamos o funcional com o decorativo, utilizando, na parte frontal, arandelas para evitar sombras no momento de fazer maquiagem ou barba. Os LEDs na cor azul permitem que o casal, ao final do dia, consiga relaxar e aproveitar o momento do banho”, afirmou a lighting designer.

### Espaço gourmet

O espaço gourmet, composto por muito metal, madeira de demolição e algumas poltronas confeccionadas com fibras naturais, foi iluminado por três pendants brancos, acima da bancada, com incandescente de 60W e dióicas de 50W a 3000K, instaladas no teto, que lavam a parede atrás da bancada e auxiliam na preparação dos alimentos. Além disso, lâmpadas AR 70 de 50W a 3000K, embutidas no teto, com a mesma solução, complementam a iluminação do ambiente. “O espaço gourmet acaba sendo uma extensão do living, um dos principais atrativos da residência. Utilizamos o mesmo conceito de iluminação, destacando os principais elementos arquitetônicos, como o painel vivo, e ‘brincamos’ com o jogo de luz e sombra, deixando o ambiente bem aconchegante”, finalizou Rubia. ◀

Três pendants brancos com incandescente de 60W, acima da bancada, e dióicas de 50W a 3000K, instaladas no teto, compõem a iluminação do espaço gourmet.

Ficha técnica

*Projeto luminotécnico:*

Rubia Chedid/R. Chedid Luz e Design

*Projeto arquitetônico:*

Mayra Lopes/

Mayra Lopes Arquitetura e Interiores

*Colaboração no projeto arquitetônico:*

Gustavo Cestari/

Mayra Lopes Arquitetura e Interiores

*Luminárias:*

Cia de Iluminação

*Pendente de cristal:*

Scatto Lampadário

*Lâmpadas:*

Philips e Osram

*LEDs:*

Sends Iluminação

*Luminárias de cromoterapia:*

Sends Iluminação

*Sistema de automação:*

Cynthron

